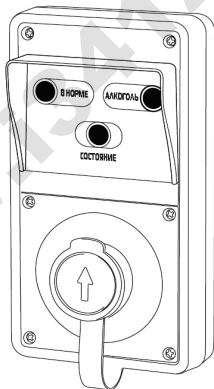




**Анализатор наличия паров
этанола в проточном воздухе
ДИНГО В-02
(Алкотестер для систем контроля
доступа)**

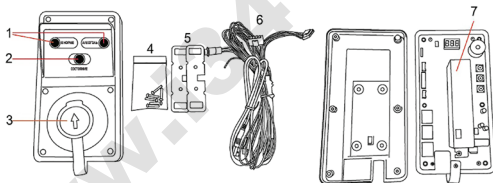
Руководство по монтажу и эксплуатации



Алкотестер Динго В-02 предназначен для контроля трезвости персонала на проходной предприятия, организации и т.п. методом обнаружения паров этанола в проточном (продуваемом) воздухе. Устройство может работать как автономно, так и в составе системы контроля доступа, и осуществляет быстрый анализ проходящего через него воздуха на содержание паров алкоголя.

ВАЖНО: Алкотестер Динго В-02 не является медицинским изделием, и его показания являются только предварительным тестом.

Компоненты



- 1 Светодиоды результата
- 2 Светодиод состояния
- 3 Отверстие для продувания с защитной крышкой
- 4 Крепеж
- 5 Крепежные площадки
- 6 Кабель с кнопкой включения
- 7 Блок сенсора

Комплектация

- Алкотестер Динго В-02 - 1 шт.
- Соединительный кабель с кнопкой включения - 1 шт.
- Крепежные винты - 6 шт.
- Крепежные площадки - 2 шт.
- Руководство пользователя - 1 шт.

Поставляется по отдельному заказу

- USB - кабель и программа для связи с компьютером

Функциональное описание



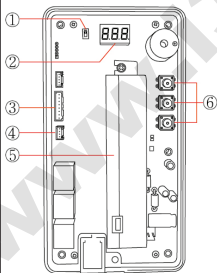
- Горит красным: ошибка продувания

4. Светодиоды результата

- “В НОРМЕ”: Горит зеленым -
проход разрешен, алкоголь не
обнаружен

- “АЛКОГОЛЬ”: Горит красным
- проход запрещен, алкоголь
обнаружен.

Установка границы обнаружения
алкоголя “В НОРМЕ” возможна от
0.10‰ до 0.90‰.



1. Переключатель режимов
Normal/PC

(В режиме PC прибор
контролируется со стороны ПК)

2. Дисплей

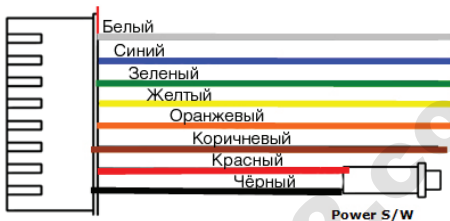
3. Гнездо питания и сигналов 8
контактов

4. Гнездо для связи с ПК по USB

5. Сменный сенсорный модуль

6. Функциональные кнопки

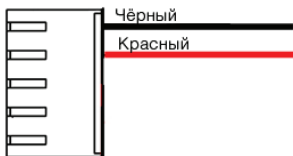
Описание проводов и контактов



PIN	Описание контакта	Провод
1	Вход дверь(открыто/закрыто)	белый
2	Выход "В НОРМЕ" (+)	синий
3	Выход "АЛКОГОЛЬ" (+)	зеленый
4	Выход Питание Вкл./Выкл. (+/-)	желтый
5	Выход Готов	оранжевый
6	Выход Конец теста	коричневый
7	Кнопка Вкл/выкл +	красный
8	Кнопка Вкл/выкл -	черный

ВНИМАНИЕ! Не подключайте внешнее питание 12 В к контактам 7 и 8 (контакты кнопки включения). Это приведет к выходу прибора из строя с индикацией ошибки Er 3.

ГАРАНТИЯ НЕ РАСПРОСТРАНЯЕТСЯ НА ДАННОЕ ПОВРЕЖДЕНИЕ!



PIN	Описание контакта	Провод
1	Питание, общий	черный
2	Питание, +12V	красный

Порядок подключения

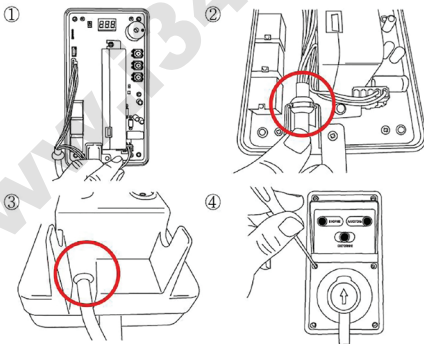


Схема подключения

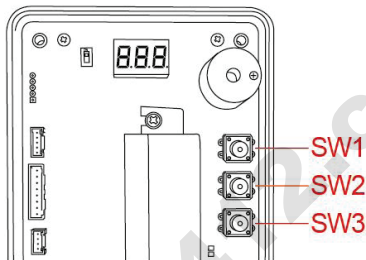


Использование

1. Подключите внешнее питание и нажмите дистанционную кнопку включения/выключения.
2. Снимите защитную крышку с отверстия для продувания.
3. Убедитесь, что светодиод состояния горит зеленым.
4. Произведите продувание в отверстие для продувания.
5. В зависимости от результата загорится один из светодиодов “В НОРМЕ” или “АЛКОГОЛЬ”.*
6. Через определенное время прибор автоматически вернется в исходное состояние подготовки к тесту.

* Если проба воздуха недостаточна для анализа, светодиод состояния загорится красным.

Установка зуммера, автовыключения и границы между уровнями “В НОРМЕ” и “АЛКОГОЛЬ”



1. Выключить прибор, раскрутить винты и снять заднюю крышку
2. Одновременно нажать “SW1” и “SW2”, держать нажатыми в течение 4 секунд, а затем отпустить. На дисплее загорится индикация “bUZ”.
3. Нажатием “SW1”, можно вызвать один из трех режимов установки.
 - 1) bUZ: включает и выключает зуммер
 - 2) FrE: Включено автоотключение Вкл(Fon) / Выкл (Fof)
 - 3) Lo: Установка верхней границы уровня “В НОРМЕ”

4. Установка функций

1) Зуммер Вкл / Выкл.

- ① Нажмите “SW2” когда на дисплее горит “bUZ” .
- ② Индикация поменяется на “boп” –зуммер включен.
- ③ “Еще одно нажатие на “SW2” вернет индикацию “bof” – зуммер выключен.



2) Установка автовыключения Вкл. / Выкл.

- ① Нажмите “SW2” когда на дисплее горит индикация “FrE”.
- ② Загорается надпись “Fоп”. Если нажать повторно “SW2” можно увидеть “Fof”.
- ③ “Fоп” означает, что прибор не будет автоматически выключаться, а “Fof” означает, что прибор выключится автоматически после 15 минут бездействия.



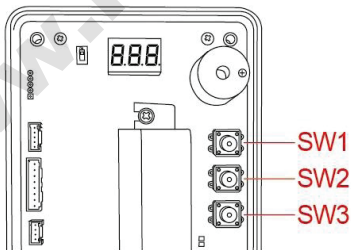
3) Установка границы между уровнями “В НОРМЕ” и “АЛКОГОЛЬ” (от 0.10 to 0. 90 ‰ промилле или г/л)

- ① Нажмите “SW2” когда на дисплее горит “Lo”.
- ② Загорается индикация “LO.2”. Если нажимать кнопку “SW2” повторно, появятся индикации “LO.3”, “LO.4” и т.д.
- ③ “LO.2” означает, что граница установится на уровне 0.20‰.
- ④ Нажатием кнопки установите требуемый уровень L0.1~L0.9.
- ⑤ $L0.1 \sim L0.9 = 0.10 \sim 0.90 \text{g/L} = 0.05 \sim 0.45 \text{mg/L}$

Нажмите одновременно кнопки “SW1” и “SW2”, выбранное значение будет запрограммировано.



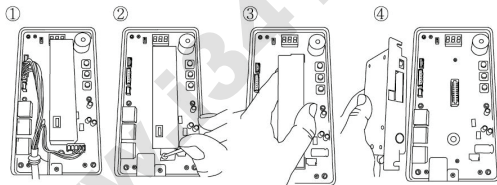
Просмотр показаний счетчика



Кратковременно нажмите кнопку “SW1” на включенном приборе. На дисплее высвечивается значение счетчика в полных десятках. Например
000=менее 10 тестов, 001= более 10 тестов, 010= более 100 тестов, 100= более 1000 тестов, 999= более 9990 тестов

Самостоятельная замена сенсорного блока

Открутите стягивающие винты, раскройте прибор, освободите разъемные соединения проводов и, раскрутив винты сенсорного блока, отсоедините его с основной платы как показано ниже.

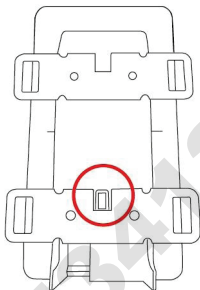


Вставьте новый сенсорный блок в обратную последовательности.

ВНИМАНИЕ! Перед заменой сенсорного блока отсоедините питающий кабель, иначе есть вероятность повреждения сенсора!

Подсоединение крепежных площадок

При креплении проследите за тем, чтобы не перекрывалось выходное отверстие, как показано ниже.



Устранение неисправностей

Неисправность	Причина	Причина
Прибор не включается	Неправильно подключен питающий кабель 12В	Проверьте напряжение на питающем кабеле либо обратитесь в сервисный центр

Неисправность	Причина	Причина
Светодиод состояния горит красным	Недостаточный по силе или продолжительности поток воздуха	Дождитесь пока светодиод засветится зеленым и повторите тест
Моргают все три светодиода	Белый провод соединен с датчиком двери, и дверь осталась открытой (либо не работает датчик)	Проверьте открыта ли дверь и работает ли датчик
Долгое ожидание результата или сброса, отсутствие реакции на продувание	Сенсорный блок нуждается в калибровке или замене	Замените сенсорный блок либо обратитесь в сервисную организацию для проведения калибровки и технического обслуживания

Технические данные

Индикация	Светодиодная, два уровня: “В НОРМЕ” (проход разрешен) : зеленый светодиод “АЛКОГОЛЬ” (проход запрещен) : красный светодиод (граница между уровнями регулируется)
Точность	±10% при 0.500 г/л
Сенсор	Сменный электрохимический сенсор
Мундштук	Не используется
Питание	12В пост. , 1.5А
Время подготовки	3 сек ~ 4 минуты
Время восстановления	Около 3 секунд при 0.000 г/л Около 10 секунд при 1.000 г/л
Интервал между калибровками	Рекомендован интервал в 6 месяцев или 1000 тестов

Температурный диапазон	Хранение: от 0 до 50°C/ Работа: от 5 до 40°C
Размеры	206x108x97 мм
Вес	674 г

Условия гарантии

ООО «СИМС-2», являясь официальным представителем компании – производителя, гарантирует, что приобретенный Вами анализатор не имеет производственных дефектов в части материалов и комплектующих на момент продажи и обязуется произвести бесплатный ремонт вышедших из строя элементов в течение всего срока действия гарантии. Гарантийное обслуживание осуществляется в сервисном центре ООО «СИМС-2» (далее СЦ) или авторизованных региональных сервисных центрах.

Доставка (отправка) анализатора в СЦ и получение из СЦ осуществляется силами и на средства покупателя.

Наш адрес: 125363, г. Москва, ул. Новопоселковая, д. 6,
Тел: (495) 792-31-90 (многоканальный); (800) 200-31-90
e-mail: support@alcotester.ru

Срок гарантии – 6 месяцев.

ООО «СИМС-2» оставляет за собой право отказать в бесплатном гарантийном обслуживании в следующих случаях:

1. Утерян или неправильно заполнен гарантийный талон, либо Руководство по эксплуатации, из-за чего невозможно установить дату продажи аппарата;
2. Аппарат подвергнулся несанкционированному вскрытию;
3. Аппарат использовался с нарушением правил эксплуатации;
4. Аппарат имеет следы механических повреждений, вызванных ударами, падением, либо попытками вскрытия;
5. Аппарат имеет повреждения, вызванные попаданием внутрь прибора посторонних предметов, жидкостей или насекомых;
6. Аппарат имеет повреждения, вызванные применением нестандартных комплектующих и аксессуаров;

В случае отказа от гарантийного обслуживания покупателю выдается акт технической экспертизы с обоснованием причины отказа.

Утилизация

По истечении срока службы или порче Анализатора, в том случае, если исключается возможность ремонта, необходимо провести его утилизацию.

Анализатор наличия паров этанола в проточном воздухе Динго В-02 (Алкотестер для систем контроля доступа)

Производитель: Sentech Korea Corp.

Поставщик: ООО «СИМС-2»

125363, г. Москва, ул. Новопоселковая, д. 6,

Тел./факс : (495) 792-31-90;

тел. 8(800)200-31-90 (беспл.)

www.alcotester.ru; www.sims2.ru

Информация о пунктах технического обслуживания размещена на сайте

www.alcotester.ru

e-mail: support@alcotester.ru

Серийный номер	
Дата продажи	

Подпись продавца _____ М.П.

С условиями гарантии ознакомлен

подпись и Ф.И.О. ответственного лица
покупателя

Сопроводительная документация

Сопроводительная документация на Анализатор наличия паров этанола в проточном воздухе Динго В-02 (Алкотестер для систем контроля доступа) доступна для ознакомления и скачивания на сайте [www. sims2.ru](http://www.sims2.ru) в карточке товара Динго В -02.

Для заметок

www.i3412.com