



ПРИВОЛЖСКИЙ  
МЕХАНИЧЕСКИЙ  
ЗАВОД

# ДЫМОГЕНЕРАТОР

ПАСПОРТ-РУКОВОДСТВО  
ПО ЭКСПЛУАТАЦИИ



**МОДЕЛЬ:**  
**PIONEER**

Сделано в России



Перед эксплуатацией изделия следует обязательно ознакомиться с настоящим паспортом-руководством по эксплуатации.

## 1. НАЗНАЧЕНИЕ

Дымогенератор изготовлен из нержавеющей стали разрешенной для контакта с продуктами питания. Предназначен для производства дыма из щепы методом пиролизного горения и обеспечивает непрерывную подачу дыма в коптильную камеру на протяжении всего процесса копчения.

## 2. ТЕХНИЧЕСКИЕ ХАРАКТЕРИСТИКИ

ТЕХНИЧЕСКИЕ ХАРАКТЕРИСТИКИ	ЗНАЧЕНИЕ
Вес, кг	2,7
Высота, мм	640
Ширина, мм	390
Марка стали	AISI 430
Диаметр дымовой трубы, мм	38
Диаметр бункера для щепы, мм	135
Объем бункера для щепы, л	3,6
Время непрерывной работы, час	до 10

### ВНИМАНИЕ!

Производитель оставляет за собой право в любой момент, без обязательного оповещения, вносить изменения в дизайн и технические характеристики, изменять внешний вид и конструктивные особенности, не ухудшающие качество изделия.

### 3. СХЕМА И КОМПЛЕКТАЦИЯ ДЫМОГЕНЕРАТОРА



Поз.	Наименование	Кол-во
1	Бункер для щепы с крышкой	1 шт
2	Колосник	1 шт
3	Камера сгорания	1 шт
4	Воздушная заслонка	1 шт
5	Зольник (искрогаситель)	1 шт
6	Форсунка разряжения (форсунка с накидной гайкой)	1 шт
7	Прокладка воздушной форсунки	1 шт
8	Дымовая труба на кламповом соединении 1,5"	1 шт
9	Прокладка дымовой трубы	1 шт
10	Крепеж дымовой трубы коптильной камеры	1 шт
11	Шланг ПВХ 8 мм	1 шт
12	Компрессор	1 шт
13	Заглушка	1 шт

## 4. ОСОБЕННОСТИ ДЫМОГЕНЕРАТОРА



«Air Shower» (воздушный душ) – воздушный канал, расположенный под углом к колоснику, повысил эффективность распределения воздуха в зоне пиролизного горения до 83%.



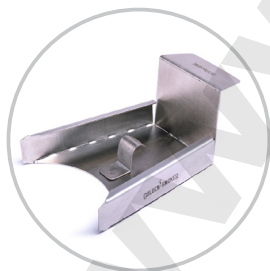
«Steep Hill» (крутой холм) – колосник оригинальной формы обеспечил равномерность осаждения щепы на 57%.



**Воздушная заслонка** регулирует производительность и время работы дымогенератора.



**Излишки смолы и влаги** отделяются самостоятельно без сложного технического устройства.

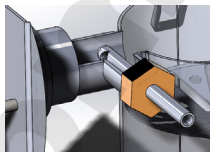


**Зольник (искрогаситель)** гарантирует безопасность при выбросе тлеющей щепы.

Особенность конструкции дымогенератора обеспечивает оптимальную плотность дыма, что гарантирует высокие органолептические свойства продукта и золотистый окрас.

## 5. ПОДГОТОВКА К ЭКСПЛУАТАЦИИ

1. Распакуйте изделие и проверьте комплектацию.
2. Вставьте форсунку разряжения №6 через уплотнительную прокладку №7 в патрубок камеры сгорания №3 и затяните накидной гайкой. Отверстие форсунки должно быть направлено к выходу дымовой трубы.
3. Прикрутите воздушную заслонку №4 с помощью накидной гайки к нижней муфте горелки №3.
4. Прикрепите зольник (искрогаситель) №5 к воздушной заслонке.
5. Поставьте колосник №2 внутрь камеры сгорания №3 на срез трубы воздушной заслонки.
6. Присоедините камеру сгорания №3 через уплотнительную прокладку №9 к крепежу дымовой трубы коптильной камеры.
7. Прикрепите бункер для щепы №1 на верх горелки.
8. Подсоединить шланг №11 к форсунке разряжения №6 и компрессору №12.



## 6. УКАЗАНИЯ ПО ЭКСПЛУАТАЦИИ

- ✓ Засыпьте необходимое количество щепы в бункер.
- ✓ Полностью откройте воздушную заслонку.
- ✓ Произвести поджиг щепы с помощью портативной газовой горелки (не входит в комплектацию). Пламя направлять в отверстие воздушной заслонки. Продолжать поджиг до тех пор, пока не начнется выход плотного густого дыма из дымовой трубы.



**Рекомендуемая фракция щепы для дымогенератора – 10-12 мм.**

# Способы регулирования процесса дымообразования

## Регулирование компрессором.

Компрессор регулирует подачу воздуха в форсунку разряжения, которая обеспечивает тягу в дымовой трубе. Чем выше производительность компрессора – тем больше разряжение, выше тяга, больше дыма производится за единицу времени.

## Регулирование воздушной заслонкой.

Воздушная заслонка механически регулирует условный проход воздуха в зону горения. Чем сильнее открыта заслонка, тем выше скорость горения, больше выделяемого дыма и его плотность. Рекомендуемая фракция 10-12 мм щепы лиственных пород деревьев, кроме березы.

## 7. ТРЕБОВАНИЯ К УСТАНОВКЕ

1. Помещение, в котором будет установлен дымогенератор, должно быть оборудовано хорошей приточно-вытяжной вентиляцией.
2. Коптильная ёмкость к которой будет подключатся дымогенератор должна быть оборудована системой вентиляции.
3. Установку изделия необходимо производить на негорючие ровные поверхности, обеспечивающее устойчивость.
4. В месте установки дымогенератора окружающая среда должна быть не взрывоопасная, не содержащая агрессивных газов и паров в концентрациях, разрушающих металлы и изоляционные материалы.

## 8. ТРЕБОВАНИЯ ТЕХНИКИ БЕЗОПАСНОСТИ

1. Запрещается эксплуатация изделия вблизи легковоспламеняющихся жидкостей и горючих материалов.
2. Запрещается применять щепу с посторонними примесями (краска, лак, пропитка и т.д.).
3. Во время работы устройства не допускается переносить его и прикасаться к нему незащищенными руками.
4. Не оставляйте изделие без присмотра во время работы.
5. После окончания работы проконтролируете полное остывание изделия.



**БЕРЕЧЬ ОТ ДЕТЕЙ! НЕ ДОПУСКАЙТЕ НАХОЖДЕНИЕ ДЕТЕЙ ВБЛИЗИ РАБОТАЮЩЕГО ИЗДЕЛИЯ.**

## 9. УХОД ЗА ИЗДЕЛИЕМ И ХРАНЕНИЕ

### ВНИМАНИЕ!

Очистку изделия производить только при полном охлаждении оборудования.

- ✓ После использования необходимо выполнить чистку дымогенератора. Чистка обязательна после 10 часов работы. Рекомендуем использовать средство для очистки GOLDEN-SMOKER. Применять согласно инструкции.
- ✓ Храните изделие в открытом состоянии, в сухом проветриваемом помещении.

## 10. ГАРАНТИЯ ПРОИЗВОДИТЕЛЯ

**Завод-изготовитель гарантирует качество изделия при условии соблюдения потребителем правил и рекомендаций данного руководства. Гарантийный срок составляет 12 месяцев.**

По вопросам технического и гарантийного обслуживания необходимо обратиться к торгующей организации.

Условия гарантийного ремонта остаются неизменными, независимо от того, где был приобретен товар – в розничном или интернет-магазине. При покупке товара в розничном магазине гарантия начинает действовать со дня покупки. При оформлении заказа через интернет-магазин гарантийный срок начинает действовать с момента получения товара клиентом, при наличии подтверждающих документов. Гарантия действительна при наличии в паспорте отметки о дате продажи, заверенной штампом торгующей организации.

**Гарантия не распространяется на изделия, имеющие следы нарушения правил эксплуатации, а именно:**

- ✓ следы несанкционированного вскрытия корпуса вне гарантийного сервисного центра;
- ✓ повреждения (внутренние или внешние), вызванные любым внешним механическим воздействием, ударными или вибрационными нагрузками, применением внешней силы к частям изделия;
- ✓ повреждения, вызванные попаданием на изделие едких химических веществ или растворителей;
- ✓ следы неправильного подключения оборудования к электрической сети.



## **Право на гарантийное обслуживание утрачивается в случае:**

- ✓ неправильного заполнения гарантийного талона.
- ✓ отсутствия гарантийного талона, а также документов, подтверждающих оплату товара.

**Завод-изготовитель оставляет за собой право отказать в приёме неисправного изделия для проведения ремонта в случае предъявления изделия в ненадлежащем виде (изделие должно быть чистым).**

## **11. ИНСТРУКЦИЯ ПО ПОЛУЧЕНИЮ ГАРАНТИЙНОГО ОБСЛУЖИВАНИЯ**

При выявлении производственного брака во время гарантийного срока, предполагаются следующие действия:

### **1. Обращение в торгующую организацию**

Покупателю необходимо обратиться в торгующую организацию, где он приобретал товар, для согласования порядка гарантийного обслуживания. Реквизиты торгующей организации указаны в гарантийном талоне изделия. В случае, если покупатель приобрел изделие напрямую у производителя, то ему необходимо перейти на сайт завода-изготовителя и заполнить форму гарантийного обращения.

### **2. Заполнение гарантийной формы**

Покупатель заполняет и отправляет форму обращения с описанием дефектов, прикладывает фотографии или ссылку на видео дефекта (неисправности) и скан-копию (фото) гарантийного талона с печатями.

### **3. Рассмотрение заявления**

В течение 7 рабочих дней специалист гарантийного отдела связывается с покупателем по телефону или электронной почте, уточняет информацию и предлагает дальнейшие варианты решения проблемы (замена всего товара или его части, частичный ремонт и т.д.).

---

### **Контактная информация завода изготовителя**

**Адрес:** РФ, Кировская область, 610000, г. Киров, ул. Комсомольская, д. 105.

**Телефон:** +7 (8332) 22-32-61, 8-800-551-09-98.

**Интернет-магазин:** [www.golden-smoker.ru](http://www.golden-smoker.ru)

**Электронная почта:** [sales@golden-smoker.ru](mailto:sales@golden-smoker.ru) (отдел продаж);  
[support@golden-smoker.ru](mailto:support@golden-smoker.ru) (гарантийный отдел завода)

# ГАРАНТИЙНЫЙ ТАЛОН:

Наименование изделия:

Дымогенератор

Pioneer

Сведения о продаже с завода-изготовителя:

Дата продажи: "\_\_\_" \_\_\_\_\_ 20\_\_ г.

Комплектация проверена: \_\_\_\_\_  
(подпись ответственного лица)

М.П.

Сведения о продаже:

Дата продажи: "\_\_\_" \_\_\_\_\_ 20\_\_ г.

Срок гарантии: 12 месяцев

Реквизиты торгующей организации:

М.П.

Подпись продавца: \_\_\_\_\_ / \_\_\_\_\_ /  
подпись Ф.И.О.

С условиями гарантии согласен: \_\_\_\_\_  
(подпись покупателя)

## Отметки о прохождении сервисного обслуживания

Дата сервисного обслуживания	Фамилия и контактный телефон технического специалиста	Примечания и пояснения	Подпись



Продукцию завода можно приобрести на официальном сайте: **GOLDEN-SMOKER.RU**, по телефону: 8-800-551-09-98