

Happy End
мини микроскоп



www.i3412.ru

Мини-микроскоп *Happy End*

Для ранней диагностики беременности является индивидуальным диагностическим средством для быстрого, без вмешательства в организм и проведения каких-либо специальных анализов, определения наличия беременности, а также благоприятных и неблагоприятных для зачатия дней в женском менструальном цикле с точностью 98%.

Принцип действия прибора основан на изменении физических свойств слюны в зависимости от содержания в ней эстрогенов и солей, что напрямую связано с наличием половых гормонов в организме женщины. Это обстоятельство дает принципиально различный вид высохшего образца пробы слюны, четко различимый при определенном увеличении: в благоприятные для зачатия дни - это линейно-штриховая структура, напоминающая по форме листья папоротника; в неблагоприятные - точкообразная структура, не имеющая линий и штрихов. отсутствие "папоротниковой" структуры в обычные для ее появления дни цикла свидетельствует о наличии беременности. "Папоротниковая" структура начинает появляться за трое-четверо суток до овуляции, а исчезает через двое-трое после нее.

Конструктивно мини-микроскоп выполнен в виде тюбика губной помады, предельно прост в обращении в любых обстоятельствах, не требует специальных знаний и навыков, не оказывает никакого влияния на организм.

С помощью мини-микроскопа можно:

- - избежать нежелательной беременности. В период появления "листьев папоротника" (см.рис.3) в анализе слюны следует применять

противозачаточные средства или избегать половых контактов. "Точкообразная" структура анализа означает- надежный период (см. рис.1). Кроме четкого изображения "точко-образной" или "папоротниковой" структур в определенный период времени можно видеть, что "папоротниковая" структура заполняет лишь часть видимого в мини-микроскоп поля или неясно различима. Это означает, что в данный момент "переходный период" (см. рис.2), который, если хотите избежать нежелательной беременности, считается "ненадежным периодом", не следует отказываться от противозачаточных средств;

- - определить наиболее благоприятное время для планирования потомства (В период "папоротниковой" структуры анализа слюны (см.рис.3);

- - определить наличие беременности по отсутствию "папоротниковой" структуры в те дни цикла, когда она обычно начинает появляться. При этом постоянно наблюдается структура, показанная на рис.3.



*Рис.1
Неблагоприятный период*



*Рис.2
Переходный период*

Примечания и рекомендации

1. На результаты анализа слюны могут

влиять негативно (т.е, исказить его результаты): остатки пищи на зубах, курение, употребление спиртного непосредственно перед анализом. Поэтому рекомендуется воздержаться от еды, курения и употребления спиртного за два часа до анализа.

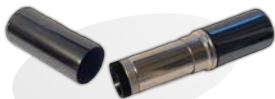
2. Воспаление полости рта и горла (ангина и т.д.) искажает результаты анализа, способствуя появлению "папоротниковой" структуры даже в период, не благоприятный для зачатия.
3. Перед каждым применением мини-микроскопа необходимо хорошо очистить предметное стекло для нанесения нового образца слюны (желательно проверить отсутствие изображения без нанесения нового образца слюны), советуем защищать мини-микроскоп от пыли, влаги и высоких температур, а также ударов и длительной тряски.
4. При несоблюдении указанных рекомендаций изготовитель не несет ответственности за результаты анализа. В случае сомнений и неуверенности в результатах анализа следует обращаться к врачу гинекологу.



*Рис.3
Благоприятный
период*

Порядок работы

1



Снять верхний колпачек

2



Вынуть объектив

3



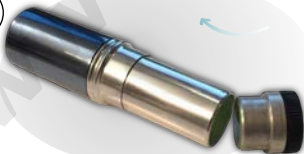
Очистить предметное стекло с помощью ваты, салфетки или носового платка, слегка смочив их спиртом, одеколоном или водой;

4



Нанести каплю слюны на сухое чистое предметное стекло языком или пальцем;

5



Дать высохнуть слюне в течение 5-10 минут. Установить объектив до упора без усилия. Настроить изображение – вращая регулировочное кольцо. Включение подсветки автоматическое

Замена элементов питания

- Снять нижний колпачок, отвинтить резьбовое кольцо;
- осторожно вынуть элементы питания;
- установить новые элементы питания и собрать прибор в обратном порядке.

Технические характеристики

- увеличение объектива: 50 крат
- разрешающая способность объектива 100 линий/мм
- освещение: светодиод.
- питание : 2 элемента по 1,5В(типа LR-44)

Гарантийные обязательства

Гарантийный срок эксплуатации 12 месяцев со дня продажи(исключая элементы питания). Изготовитель осуществляет безвозмездный ремонт изделия в течении гарантийного срока, если не нарушены правила пользования, транспортировки и хранения.